

Indicadores de Salud

TASA DE ENFERMEDADES INFECTOCONTAGIOSAS

Este indicador, mide el número de egresos hospitalarios por enfermedades infectocontagiosas y parasitarias, por cada 10,000 habitantes, entre 1990 y el 2004. Se consideran todas aquellas enfermedades infecciosas y parasitarias como: Enfermedades infecciosas intestinales, tuberculosis, enfermedades bacterianas, infecciones con modo de transmisión predominantemente sexual, enfermedades debidas a espiroquetas, enfermedades causadas por clamidias, rickettsiosis, infecciones virales del sistema nervioso central, hepatitis, enfermedad por virus de la inmunodeficiencia humana (VIH), entre otros.

Con respecto al total de la población, al compararla con la tasa de enfermedades infectocontagiosas de las personas de 12 a 35 años (gráfico 1), resulta evidente apreciar valores más elevados cuando se realiza el indicador a todos los ciudadanos costarricenses. Esto se debe en parte, a que la tasa de la persona Joven, no incluye en ella todas aquellas personas con edades entre 0 - 11 y mayores de 35. Una vez desglosada la tasa de enfermedades contagiosas, según la edad (gráfico 1A, anexo), se logra concluir que los grupos de edades que no son considerados dentro del concepto de "persona Joven", son aquellos que presentan tasas de enfermedades infectocontagiosas más altas.


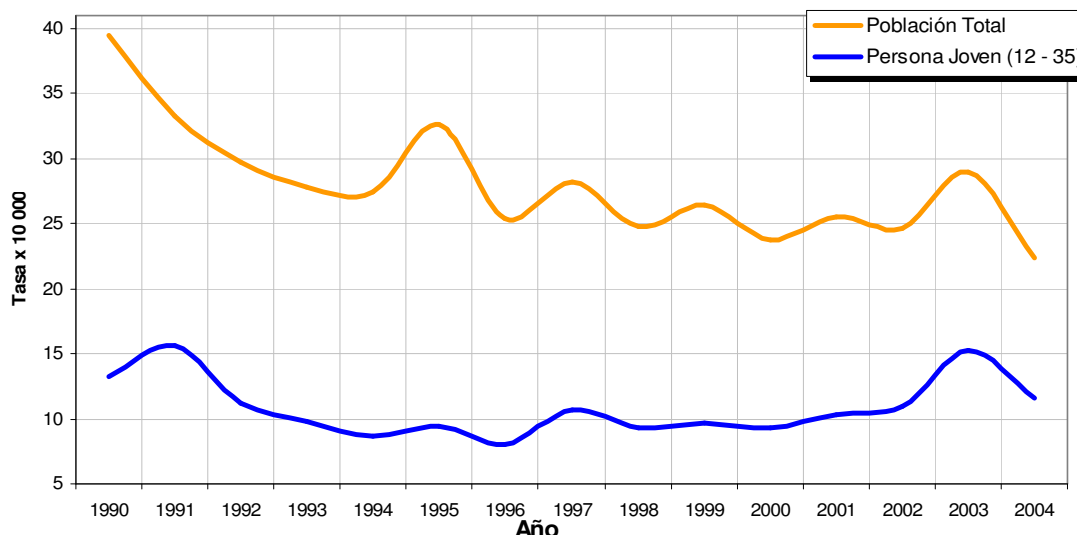


GRAFICO 1
Costa Rica. Tasa de enfermedades infectocontagiosas. 1990 2004



Fuente: Departamento de Estadística de la Caja Costarricense del Seguro Social
Observatorio de la Persona Joven

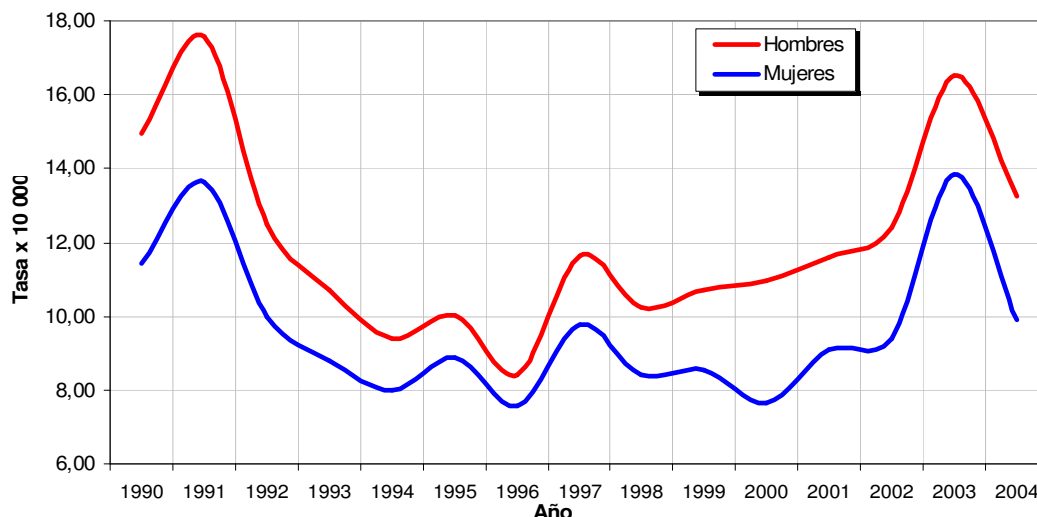
De acuerdo al gráfico 2, el cual muestra la tasa de enfermedades infectocontagiosas por sexo, la tendencia de dichas enfermedades, tanto en hombres como en mujeres de 12 a 35 años, ha presentado un comportamiento irregular a lo largo de los años, ya que a principio de los años noventa se aprecia uno de los valores más altos, teniendo así que el número de egresos hospitalarios por enfermedades infectocontagiosas y parasitarias para 1991 fue de 17.6 por cada 10 000 habitantes, para los hombres y de 13.6 egresos por cada 10 000 habitantes para las mujeres.

Para los próximos años, esta cifra tiende a disminuir, hasta lograr alcanzar en 1996, el valor más bajo en los últimos 15 años, ya que para este período, se reduce a casi la mitad la tasa obtenida en 1991, teniendo así que, en el caso de los hombres, el número de egresos hospitalarios por enfermedades infectocontagiosas y parasitarias para 1996 fue de 8.42 por cada 10 000 habitantes y de 7.5 egresos por cada 10 000 habitantes en el caso de las mujeres.

Esta tendencia se invierte, notándose un aumento para el año siguiente, seguido de altos y bajos hasta llegar a obtener en el año 2003 tasas tan altas como las registradas a principios de la década pasada: 16.5 en el caso de los hombres y 13.8 para las mujeres.

Una característica que resalta a lo largo de estos años, es que, el número de egresos hospitalarios debido a enfermedades infectocontagiosas es siempre mayor en los hombres que en las mujeres.

GRAFICO 2
Costa Rica. Tasa de enfermedades infectocontagiosas, por sexo. 1990 - 2004.
(Población de 12 a 35 años)



Fuente: Departamento de Estadística de la Caja Costarricense del Seguro Social
Observatorio de la Persona Joven

TASA DE ENFERMEDADES RESPIRATORIAS

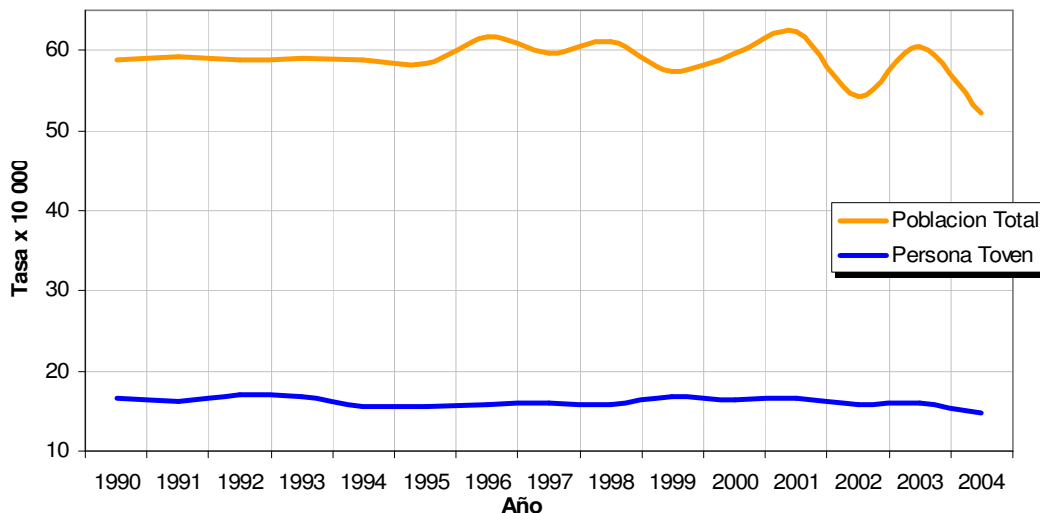
Este indicador, mide el número de egresos hospitalarios, de hombres y mujeres de edades entre los 12 y los 35 años por enfermedades respiratorias registrados en un año determinado, es decir todos aquellos correspondientes a enfermedades o padecimientos relacionados con el sistema respiratorio, por cada 10,000 habitantes.

Se consideran enfermedades respiratorias como la influenza, neumonía, enfermedades del pulmón debidas a agentes externos, enfermedades que afectan principalmente al intersticio, afecciones supurativas y necróticas de las vías respiratorias inferiores entre otras.

Al comparar la tasa de enfermedades respiratorias de la persona joven, con respecto a la tasa obtenida con el total de la población (gráfico 3), se logra apreciar la diferencia entre los grupos de edades. Esto se debe en su mayoría, a que los grupos de edades que poseen la tasa de enfermedades respiratorias más alta, son precisamente aquellos que no forman parte del grupo de edad constituido por la Persona Joven; los menores de 12 años y los mayores de 35.



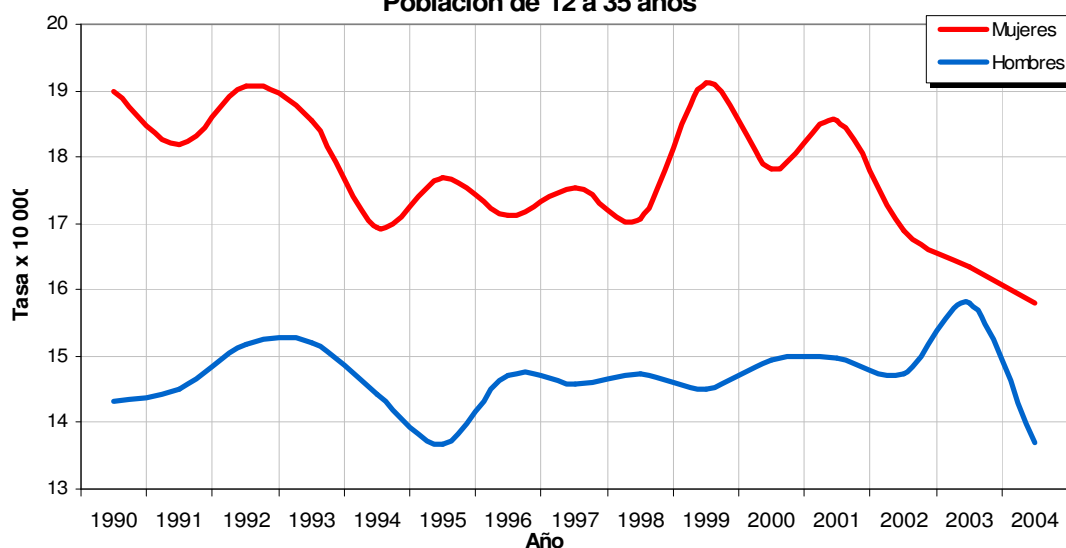
GRAFICO 3
Costa Rica. Tasa de enfermedades respiratorias según edad.
1990 2004.



Fuente: Departamento de Estadística de la Caja Costarricense del Seguro Social
 Observatorio de la Persona Joven

En materia de las enfermedades respiratorias, a diferencia de las enfermedades infectocontagiosas, estas presentan una tasa más alta en el caso de las mujeres, que de los hombres (gráfico 4). Para 1999, el registro de egresos por enfermedades respiratorias de mujeres de 12 a 35 años, fue el mayor de los últimos 15 años, teniendo así una tasa de 19.1 por cada 10000. A partir del año 2001, la tasa de enfermedades respiratorias en mujeres jóvenes comienza a disminuir, hasta alcanzar su valor más bajo en el 2004 con 15.8 registros por cada 10000 mujeres, valor semejante a la tasa más alta obtenida en los últimos 15 años por los hombres (15.79).

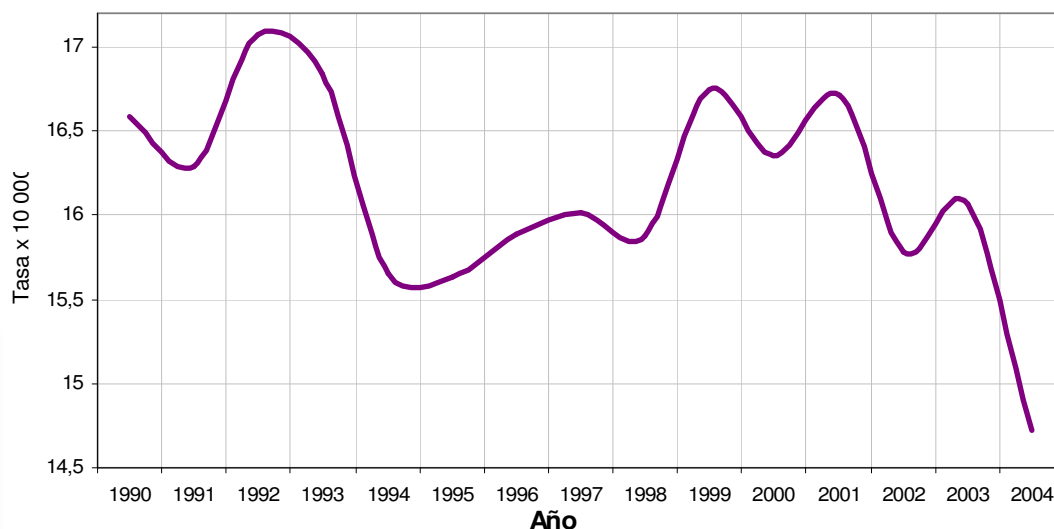
GRAFICO 4
Costa Rica. Tasa de enfermedades respiratorias, por sexo. 1990 - 2004.
Población de 12 a 35 años



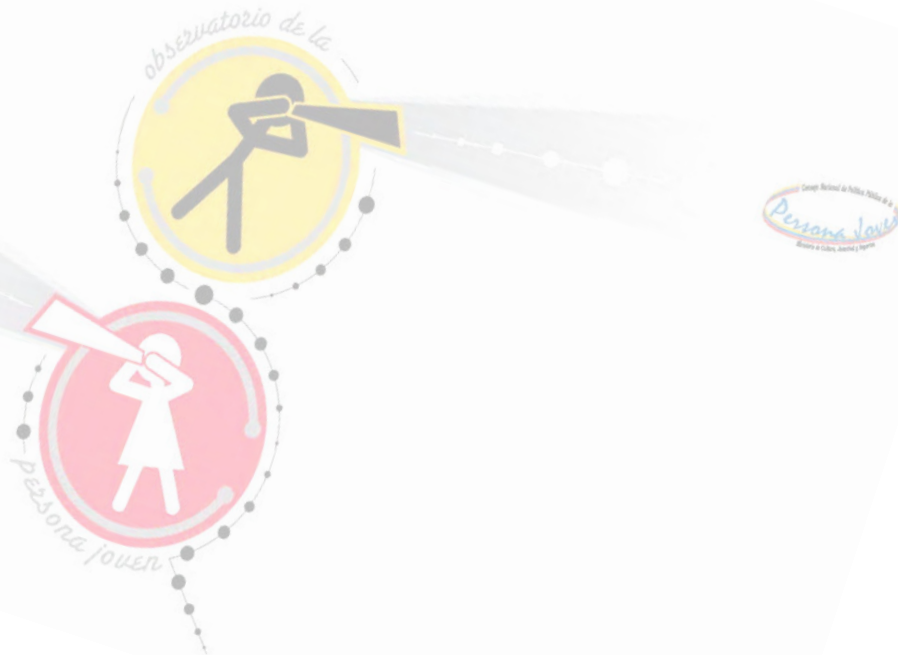
Fuente: Departamento de Estadística de la Caja Costarricense del Seguro Social
 Observatorio de la Persona Joven

A nivel general, en Costa Rica, el comportamiento de la tasa de enfermedades respiratorias de 1990 al 2004 considerando tanto hombres como mujeres con edades entre los 12 y los 35 años ha sido inestable (gráfico 5), presentando altos y bajos. Sin embargo, en los últimos años esta presenta una tendencia a disminuir. Para el año 2004, se alcanzó el valor más bajo, llegando a obtener una tasa de 14.7 registros de enfermedades respiratorias, por cada 10000 habitantes.

GRAFICO 6
Costa Rica. Tasa de enfermedades respiratorias. 1990 - 2004.
(Poblacion de 12 a 35 años)



Fuente: Departamento de Estadística de la Caja Costarricense del Seguro Social
Observatorio de la Persona Joven



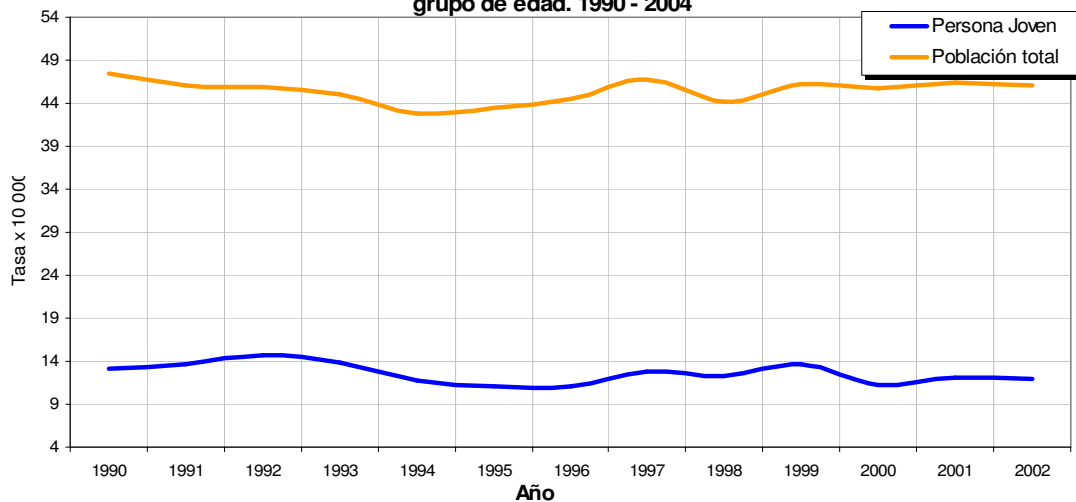
TASA DE ENFERMEDADES CARDIOVASCULARES, EN LA POBLACIÓN JOVEN

Se refiere al número de egresos hospitalarios o episodios de hospitalización por enfermedades cardiovasculares en un año determinado por cada 10,000 habitantes, con edades entre los 12 y los 35 años.

Se entienden enfermedades cardiovasculares como aquellas relacionadas con el sistema circulatorio, fiebre reumática aguda, enfermedades cardíacas reumáticas crónicas, enfermedades hipertensivas, enfermedades isquémicas del corazón, enfermedad cardiopulmonar y enfermedades de la circulación pulmonar, otras formas de enfermedad del corazón, enfermedades cerebro vasculares, enfermedades de las arterias, de la arteriolas y de las vasos capilares, enfermedades de las venas y de los vasos y ganglios linfáticos.

El gráfico 6, nos permite comparar la tasa de enfermedades cardiovasculares de la Persona Joven, con el total de la población. Este indica que en el período de 1990 al 2002, la población joven ha mantenido una tasa entre un 9% y un 14%. En el caso de la población total, dicha tasa osciló entre un 39% y un 40%.

GRAFICO 6
Costa Rica. Tasa de enfermedades cardiovasculares en la Persona Joven, por grupo de edad. 1990 - 2004



Fuente: Departamento de Estadística de la Caja Costarricense del Seguro Social
Observatorio de la Persona Joven

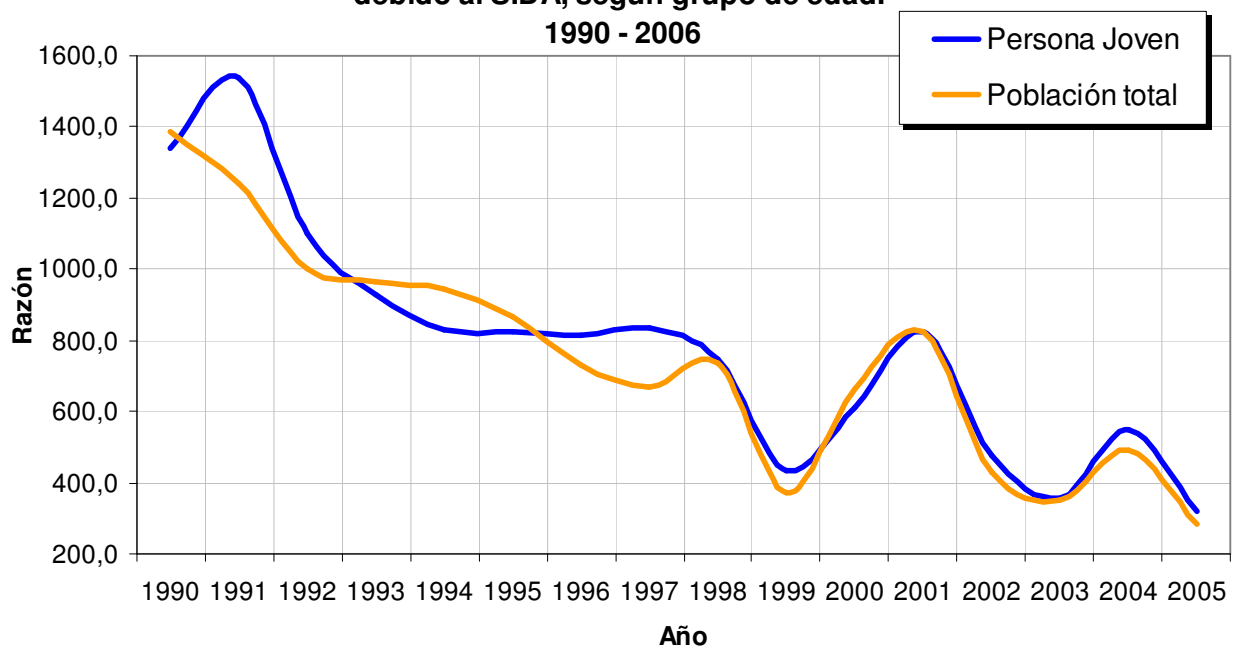
RAZÓN DE MUERTES EN HOMBRES Y MUJERES JÓVENES, DEBIDO AL SIDA.

Este indicador mide, el número de muertes registradas debido al Síndrome de Inmunodeficiencia Adquirida de hombres jóvenes, por cada 100 mujeres jóvenes que mueren por la misma causa.

Como puede observarse en el gráfico 7, la razón de muertes debidas al SIDA, entre hombres y mujeres ha disminuido, tanto en la población joven, como en la total. Para 1992, por cada 100 mujeres jóvenes que murieron por debido al SIDA, se registraron aproximadamente 1340 muertes por la misma causa en hombres jóvenes. En el año 2006, dicha tasa fue de 322. Sin embargo, de 1991 al 2006, en ninguno de los dos grupo de población, se obtuvo razones menores a 100, es decir, el número de muertes en hombres siempre supero al de las mujeres.

GRÁFICO 7

Costa Rica. Razón de muertes en hombres y mujeres jóvenes, debido al SIDA, según grupo de edad. 1990 - 2006



Fuente: Centro Centroamericano de Población

Anexos

GRÁFICO 1

Costa Rica. Tasa de enfermedades infectocontagiosas según grupo de edad. 1990 2004

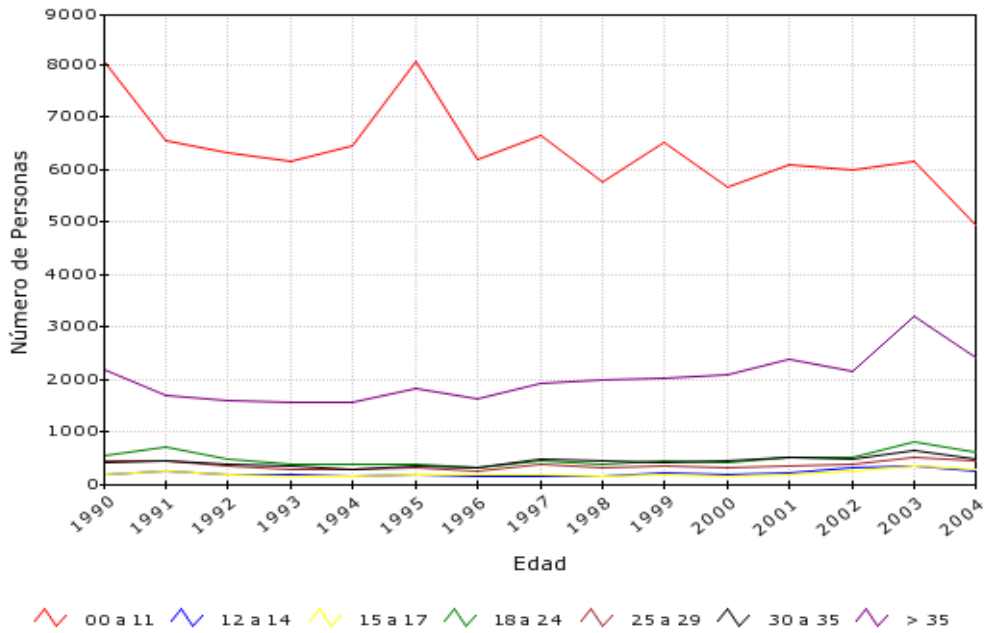


GRÁFICO 2

Costa Rica. Tasa de enfermedades cardiovasculares, según grupo de edad. 1990 2002

