



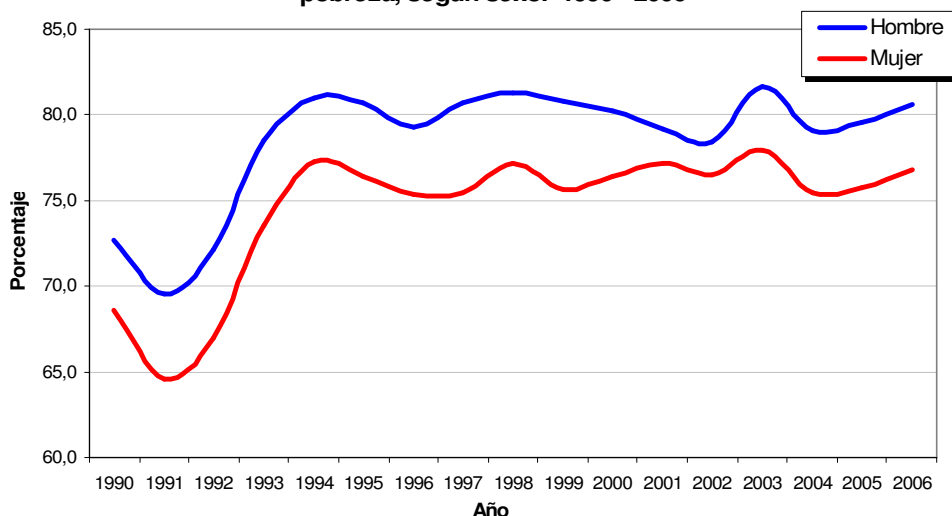
Indicadores de Exclusión Social

INDICADOR DE LA PERSONA JOVEN NO POBRE

Se consideran no pobres aquellas personas con hogares que tienen un ingreso per cápita que permite cubrir las necesidades básicas alimentarias y no alimentarias.

De acuerdo al gráfico 1, que presenta el porcentaje de la Persona Joven en condiciones de no pobreza, partiendo del año 1990 al 2006, al dividir la población de personas con edades entre los 12 y los 35 años, en hombres y mujeres, se aprecia una tendencia, el porcentaje de mujeres no pobres es menor que el porcentaje de hombres en las mismas condiciones. Adicionalmente se observan valores máximos en dicho porcentaje para las mujeres en el año 2003 (78%). Sin embargo, en el caso de los hombres, desde 1993, el porcentaje de jóvenes no pobres no ha bajado de 78,5%.

GRAFICO 1
Costa Rica. Porcentaje de la Persona Joven en condición de no
pobreza, según sexo. 1990 - 2006

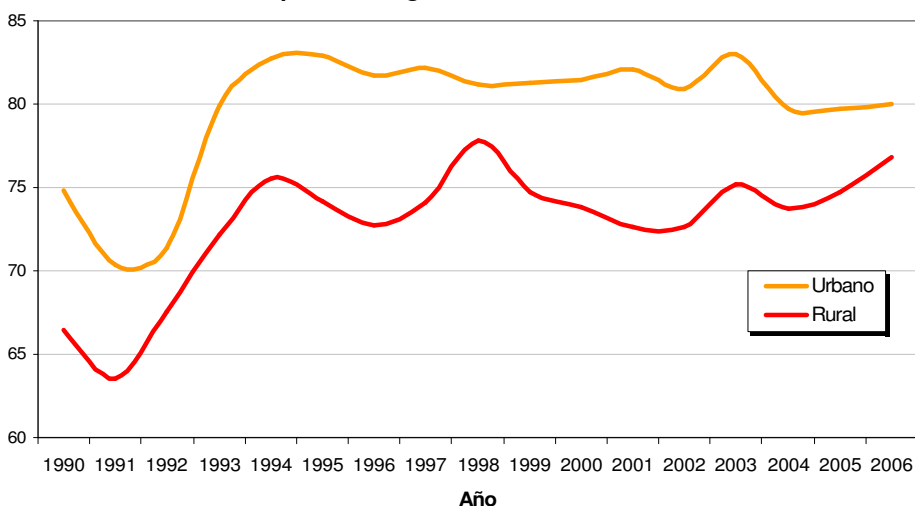


Fuente: Instituto Nacional de Estadística y Censos. Encuesta de Hogares de Propósitos Múltiples.
Observatorio de la Persona Joven

Esta misma tendencia se presenta cuando se compara la población joven según zona de residencia (gráfico 2). En este caso, son las personas de 12 a 35 años que viven en las zonas urbanas del país, quienes tienen una mayor probabilidad de vivir bajo condiciones de no pobreza.

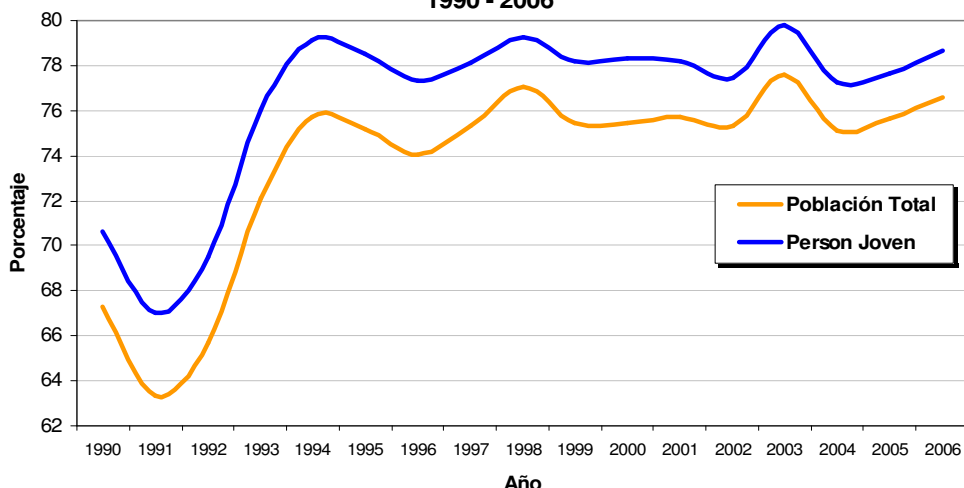
Con respecto al total de la población, el porcentaje de personas jóvenes que viven en condiciones de no pobreza es mayor (gráfico 3)

GRAFICO 2
Costa Rica. Porcentaje de la Persona Joven en condición de no pobreza, según zona. 1990 - 2006



Fuente: Instituto Nacional de Estadística y Censos. Encuesta de Hogares de Propósitos Múltiples. Observatorio de la Persona Joven

GRAFICO 3
Costa Rica. Porcentaje de personas no pobres, según grupo de edad 1990 - 2006



Fuente: Instituto Nacional de Estadística y Censos. Encuesta de Hogares de Propósitos Múltiples. Observatorio de la Persona Joven

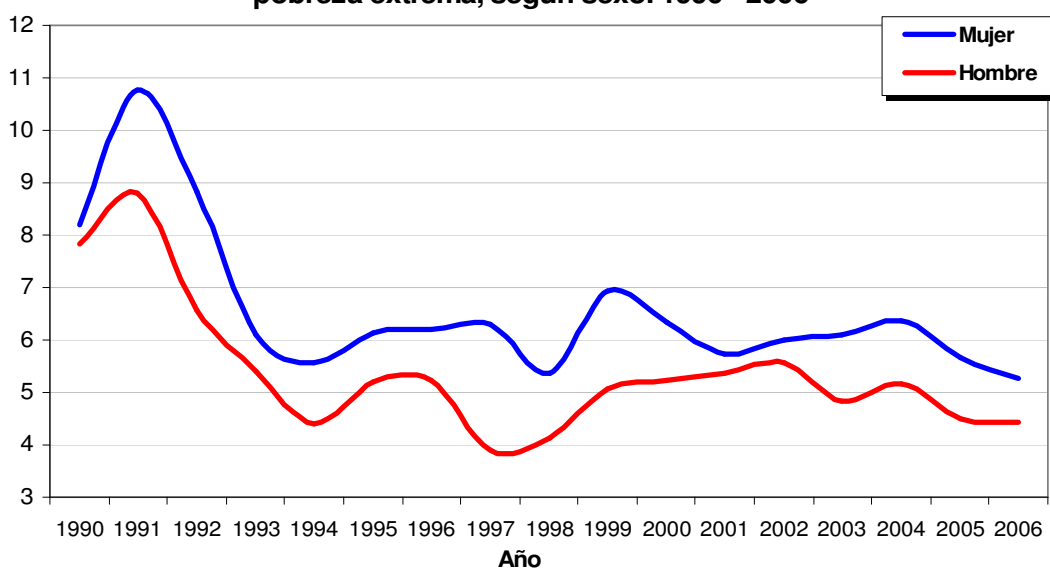
PORCENTAJE DE PERSONA JOVEN EN CONDICIONES DE EXTREMA POBREZA

Se consideran personas en condiciones de extrema pobreza, todas aquellas con hogares que tienen un ingreso per cápita que no permite cubrir las necesidades básicas alimentarias y no alimentarias, es decir con un ingreso per cápita igual o inferior al valor de la Canasta Básica de Alimentos.

Al analizar el porcentaje de la Persona Joven en condiciones de pobreza extrema según sexo (gráfico 4), se destaca que a principios de la década de los noventa, se presentaron los porcentajes más altos de personas jóvenes en condiciones de extrema pobreza, para 1991 de cada 100 mujeres de entre 12 y 35 años, aproximadamente 11 vivían en pobreza extrema.

Cabe resaltar que en los últimos 15 años, el porcentaje de mujeres con hogares que tienen un ingreso per cápita igual o inferior al valor de la Canasta Básica de Alimentos ha sido mayor que el de los hombres, para todos los años sin excepción alguna.

GRAFICO 4
Costa Rica. Porcentaje de la Persona Joven en condición de
pobreza extrema, según sexo. 1990 - 2006

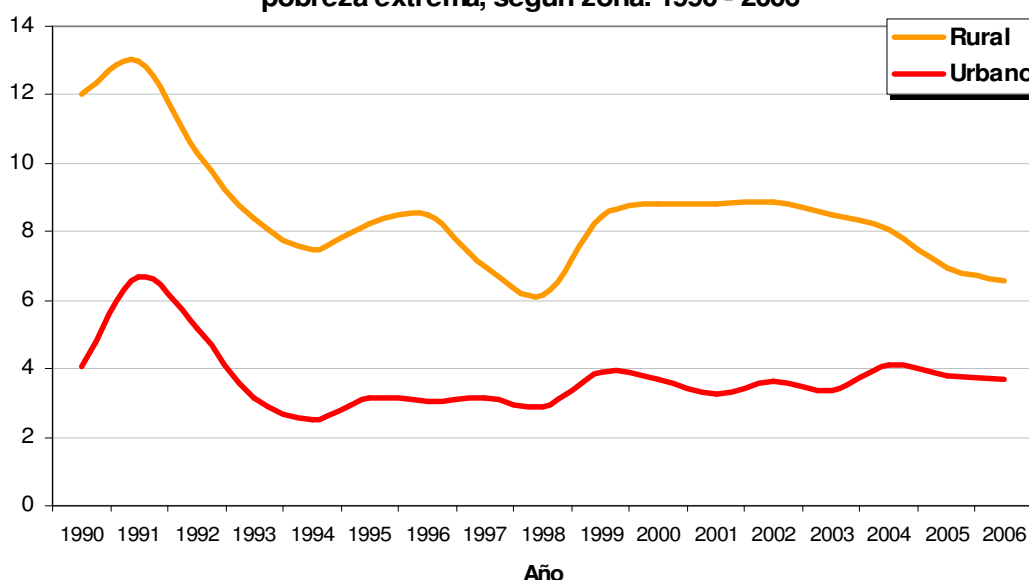


Fuente: Instituto Nacional de Estadística y Censos. Encuesta de Hogares de Propósitos Múltiples.
Observatorio de la Persona Joven

Al dividir la población en condición de pobreza extrema según su zona (gráfico 5), se tiene que para 1991, del total de la población joven que vivían en áreas rurales, el 12.9% de ella vivía bajo condiciones de pobreza extrema, mientras que para la zona urbana, para esta mismo año, solo el 6.6% vivía bajo estas mismas condiciones.

A lo largo de los años, ha sido la zona rural quien presenta siempre un mayor porcentaje de personas entre 12 y 35 años en condiciones de pobreza extrema. Desde 1992 hasta el presente, el porcentaje de pobreza extrema más bajo que se ha registrado en la zona rural, ha sido similar al porcentaje de pobreza extrema más alto registrado en la zona urbana.

GRAFICO 5
Costa Rica. Porcentaje de la Persona Joven en condición de
pobreza extrema, según zona. 1990 - 2006

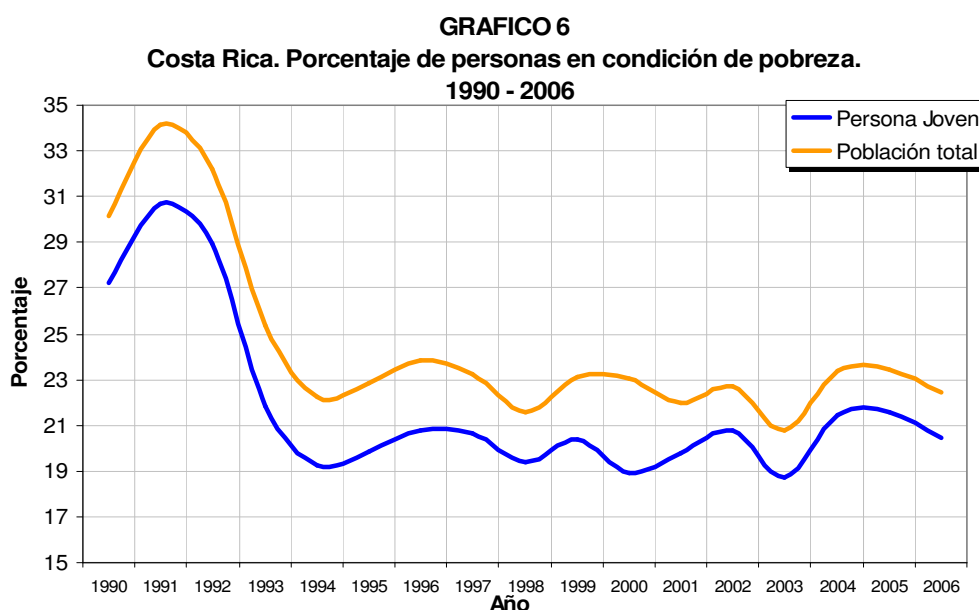


Fuente: Instituto Nacional de Estadística y Censos. Encuesta de Hogares de Propósitos Múltiples. Observatorio de la Persona Joven

PORCENTAJE DE LA PERSONA JOVEN EN CONDICIONES DE POBREZA

En términos generales se puede definir la pobreza como la presencia de niveles de vida o bienestar socialmente inaceptables. Se considerarán aquellos que viven en condiciones de pobreza extrema y quienes no satisfacen sus necesidades básicas.

Al comparar el porcentaje de jóvenes pobres, con respecto al total de la población (gráfico 6) se tiene que aquellos habitantes cuyas edades oscilan entre los 12 y los 35, tienen un menor porcentaje de personas viviendo en condiciones de pobreza. Para el 2006, aproximadamente 21 de cada 100 jóvenes eran considerados pobres, mientras que del total de la población, un 22,42 estaban en las mismas condiciones.



Fuente: Instituto Nacional de Estadística y Censos. Encuesta de Hogares de Propósitos Múltiples. Observatorio de la Persona Joven

Una tendencia similar se aprecia al comparar el porcentaje de jóvenes en condiciones de pobreza, según sexo (gráfico 7). En este caso, son las mujeres con edades entre los 12 y los 35, quienes presentan un mayor porcentaje de pobreza. Para el 2006 el 11,25% de las mujeres jóvenes vivían en condiciones de pobreza. Para el caso de la población joven masculina, en este mismo año, dicho porcentaje fue de 9,31%.

GRÁFICO 7

**Costa Rica. Porcentaje la Persona Joven en condiciones de pobreza, según sexo.
1990 - 2006**

