



Boletín informativo
Indicadores de la Persona Joven



Indicadores de Empleo y Empleabilidad

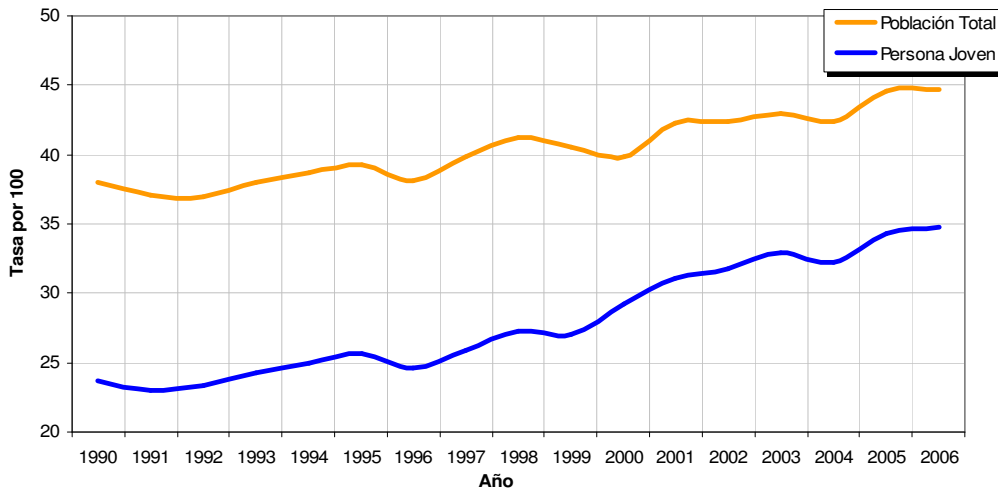
Tasa bruta de participación de la Persona Joven

Se refiere a la población considerada fuerza de trabajo de la Persona Joven, es decir, el conjunto de personas de 12 a 35 años que durante el período de referencia se encontraban ocupadas o desocupadas, con respecto a la población total.

Al comparar la tasa bruta de participación de la población total, con respecto a la de la persona joven (gráfico 1), resalta que el grupo de edad de los 12 a los 35, presenta una cantidad menor de personas consideradas dentro de la fuerza de trabajo. Para mediados de la década de los 90's, de cada 100 habitantes costarricenses 26 pertenecían a la población joven y se encontraban ocupados o desocupados. Para ese mismo año, de cada 100 habitantes costarricenses 40, eran mayores de 12 años y pertenecían a la fuerza de trabajo.

Tanto la tasa bruta de participación de la Persona Joven, como la del total de población, presentan una tendencia a aumentar teniendo para 1990, tasas de 23,67% y 38,03% respectivamente, mientras que para el 2006, aumentaron a 34,7% en personas jóvenes y 44,7% en la población total.

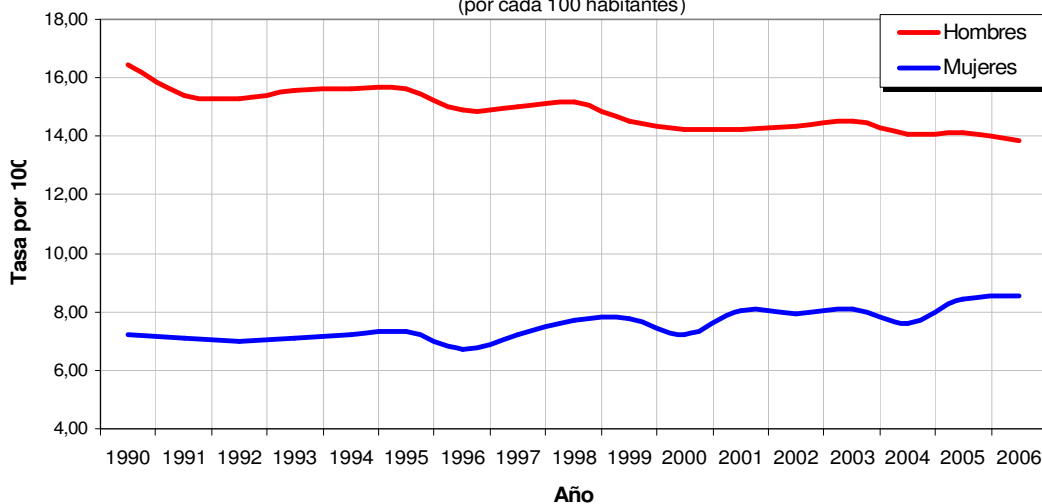
GRAFICO 1
Costa Rica. Tasa bruta de participación, según grupo de edad. 1990 - 2006.
 (por cada 100 habitantes)



Fuente: Instituto Nacional de Estadística y Censos. Encuesta de Hogares de Propósitos Múltiples. Observatorio de la Persona Joven

De 1990 al 2006, la tasa bruta de participación por sexo, en personas de 12 a 35 años (gráfico 2), refleja una diferencia de casi el doble entre la fuerza de trabajo masculina y la femenina, con respecto al total de la población. En 1990, dicha tasa obtuvo un valor de 16,45% para hombres y de 7,22% para mujeres. Sin embargo, esta diferencia ha tendido a disminuir, teniendo que para el 2006, de cada 100 habitantes costarricenses, 14 hombres y 9 mujeres en edad joven se encontraban ocupados o desocupados

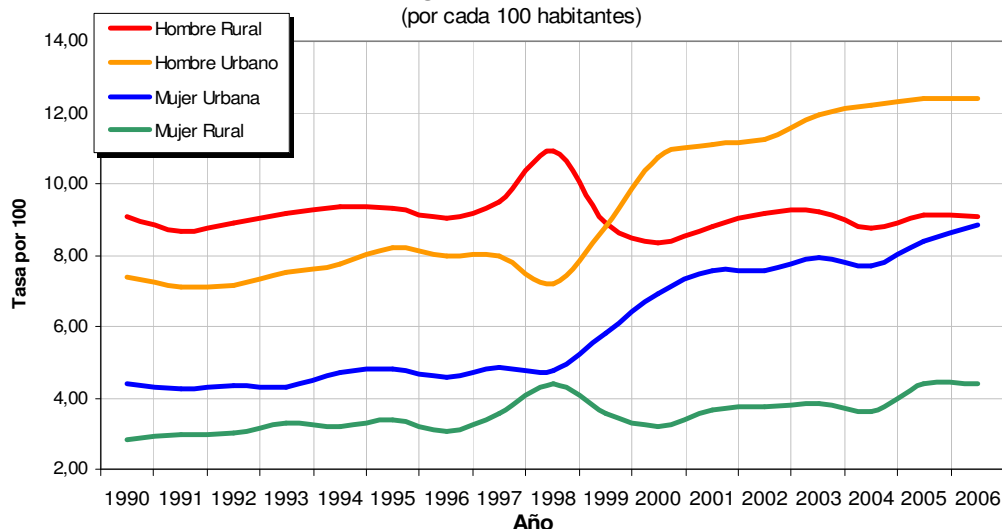
GRAFICO 2
Costa Rica. Tasa bruta de participación de la Persona Joven, por sexo. 1990 - 2006
 (por cada 100 habitantes)



Fuente: Instituto Nacional de Estadística y Censos. Encuesta de Hogares de Propósitos Múltiples. Observatorio de la Persona Joven

El gráfico 3 muestra el cruce de las variables sexo y zona, con respecto a la tasa bruta de participación en la Persona Joven. De 1990 a 1999, quienes presentaron una mayor tasa de participación, con respecto al total de la población, fueron los hombres de 12 a 35 años que vivían en áreas rurales, seguido de quienes viven en áreas urbanas. Sin embargo, a partir de 1999, se invierten los papeles, teniendo una tasa de participación mayor en el área urbana. En el caso de las mujeres, son las jóvenes rurales quienes presentan una menor tasa de participación, con respecto al total de la población.

GRAFICO 3
Costa Rica. Tasa bruta de participación de la Persona Joven, por sexo
según zona. 1990 2006
 (por cada 100 habitantes)



Fuente: Instituto Nacional de Estadística y Censos. Encuesta de Hogares de Propósitos Múltiples. Observatorio de la Persona Joven

Tasa de desempleo abierto de la Persona Joven

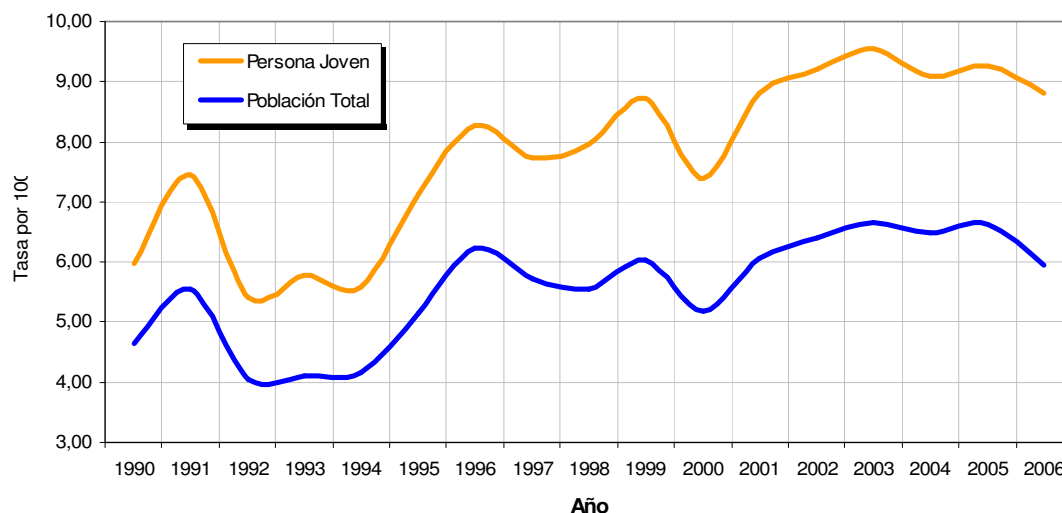
Se refiere a la población de 12 a 35 años desocupada, con respecto a la fuerza de trabajo de la Persona Joven, por cada 100 habitantes. Los desocupados son las personas que estaban sin trabajo en la semana de referencia (lo establece la encuesta de hogares como la semana anterior a la recolección de los datos), que estaban disponibles para trabajar de inmediato y que habían tomado medidas concretas durante las últimas cinco semanas para buscar un empleo asalariado o un empleo independiente.

La tasa de desempleo abierto del total de la población, incluye tanto a la población joven, como aquellas personas con más de 36 años; sin embargo, al ser calculada en las personas de 12 a 35 años, esta muestra grandes diferencias, con respecto a la población total.

El gráfico 4, muestra la diferencia entre la tasa de desempleo de la Persona Joven y el total de la población. Para el año 2006 de cada 100 habitantes de 12 a 35 años, que pertenecen a la fuerza de trabajo, aproximadamente 9 se encontraban desocupados. Para el caso del total de la población, en este mismo año, 6 de cada 100 habitantes mayores de 12 años que pertenecen a la fuerza de trabajo, se encontraban desocupados.

De 1996 al 2006, la tasa más alta registrada en el total de la población no llegó a alcanzar el 7%. Para este mismo período, la tasa de desempleo de la población joven no bajó del 7.73%

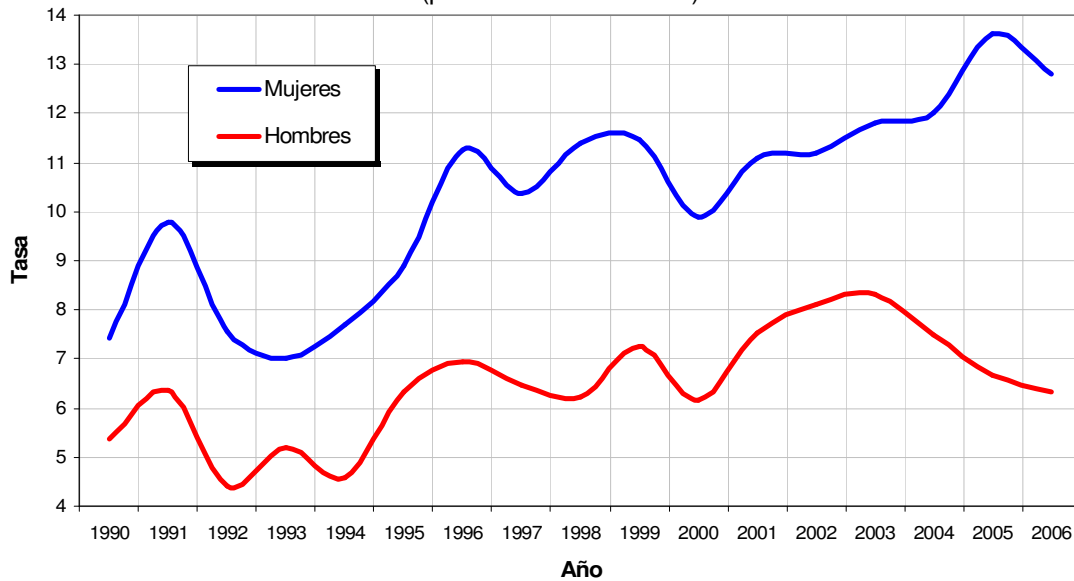
GRAFICO 4
Costa Rica. Tasa de desempleo abierto de la población joven. 1990 2006
 (por cada 100 habitantes)



Fuente: Instituto Nacional de Estadística y Censos. Encuesta de Hogares de Propósitos Múltiples. Observatorio de la Persona Joven

De acuerdo al gráfico 5, el cual representa la tasa de desempleo abierto de la población joven según sexo, en el 2005 se registra la tasa más alta de desempleo en las mujeres, teniendo que del total de mujeres jóvenes que pertenecen a la fuerza de trabajo, un 13,62% de ellas se encontraban desocupadas. Para este mismo año, del total de hombres de 12 a 35 años, que pertenecen a la fuerza de trabajo, un 6,67% se encontraban desocupados. Este mismo gráfico refleja que en el período del 2003 al 2006, la tasa de desempleo abierto en la población joven masculina ha ido disminuyendo, mientras que en el caso de la población femenina, dicha tasa venía en aumento hasta el año 2005 y 2006 donde se nota una disminución.

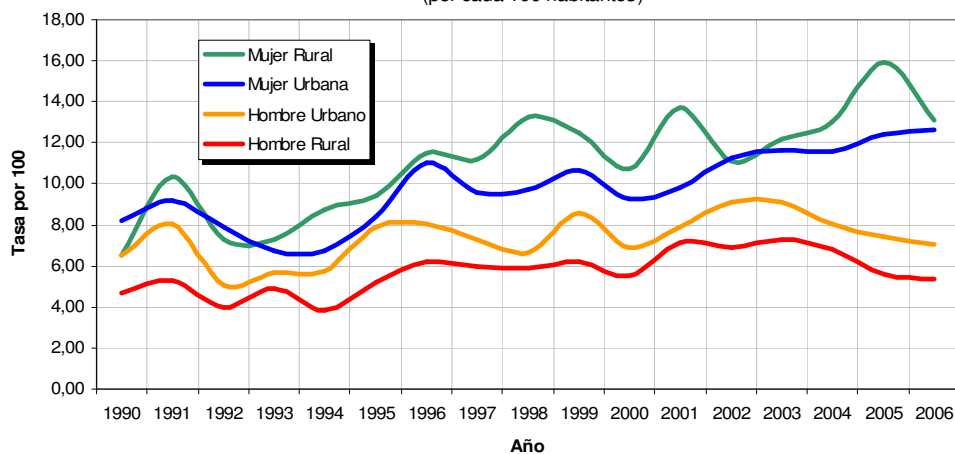
GRAFICO 5
Costa Rica. Tasa de desempleo abierto de la población joven. 1990 2006
 (por cada 100 habitantes)



Fuente: Instituto Nacional de Estadística y Censos. Encuesta de Hogares de Propósitos Múltiples. Observatorio de la Persona Joven

Al comparar la tasa de desempleo abierto de la población joven por sexo, según zona, resalta que del total de la población joven, son las mujeres que residen en áreas rurales quienes presentan una mayor tasa de desempleo, seguido de las mujeres que viven en zonas urbanas. En el caso de los hombres jóvenes, quienes viven en áreas urbanas, presentan una mayor tasa de desempleo que los que viven en áreas rurales. Para el 2005, de cada 100 mujeres jóvenes que residían en zonas rurales y estaban consideradas dentro de la fuerza de trabajo, 16 se encontraban sin trabajo. En este mismo año, de cada 100 hombres de 12 a 35 años que residían en zonas rurales y estaban consideradas dentro de la fuerza de trabajo, 6 se encontraban desocupados.

GRAFICO 6
Costa Rica. Tasa de desempleo abierto de la población joven. 1990 2006
 (por cada 100 habitantes)



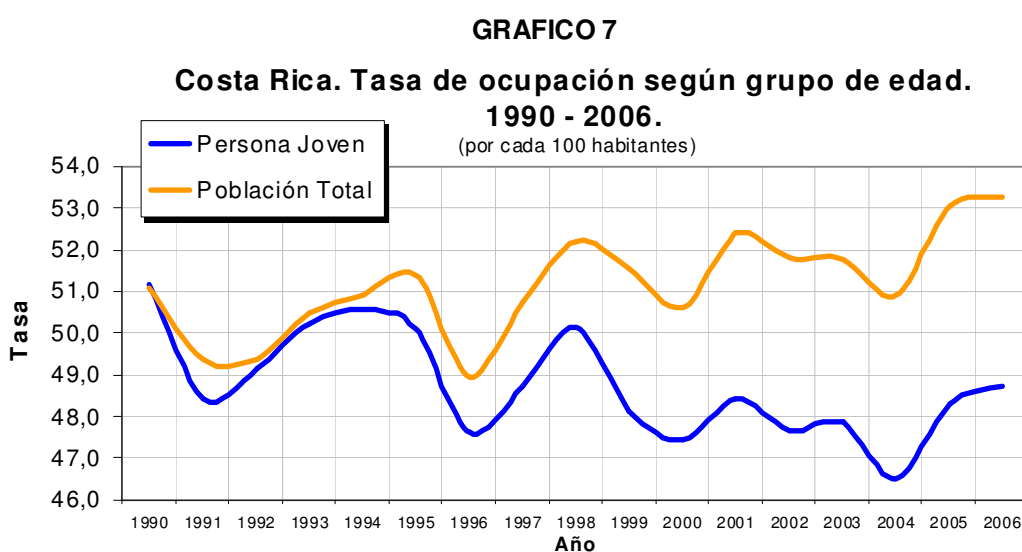
Fuente: Instituto Nacional de Estadística y Censos. Encuesta de Hogares de Propósitos Múltiples. Observatorio de la Persona Joven

Tasa de ocupación de la Persona Joven

Se refiere a la población joven ocupada con respecto a la población de 12 a 35 años. Se consideran dentro de la población ocupada, a aquellas personas en la fuerza de trabajo que trabajaron por lo menos una hora en la semana de referencia o que, aunque no hubieran trabajado, tenían un empleo del cual estuvieron ausentes por razones tales como enfermedad, licencia, vacaciones, paro, estudio o por falta de materiales o clientes, mal tiempo u otras razones circunstanciales.

De acuerdo al gráfico 6, el cual muestra la tasa de ocupación según el grupo de edad, el grupo que conforma la población de la Persona Joven, presenta una tasa de ocupación menor, con respecto a la del total de la población. Esta brecha ha tendido a aumentar con el pasar de los años, ya que para 1995, 50 de cada 100 jóvenes y 51 de cada 100 habitantes mayores de 12 años, se encontraban ocupados. Para el 2006, el 48,7% de la población joven se encontraba ocupada, mientras que del total de la población mayor de 12, un 53,3% se encontraba en la misma condición. Estos mismos datos, reflejan también que la tasa de ocupación en la Persona Joven, a diferencia de la tasa de ocupación de la población total, ha tendido a disminuir.

Al comparar la tasa de ocupación de la Persona Joven, entre hombres y mujeres (gráfico 7) se tiene que para el período de 1990 al 2006, los hombres jóvenes presentan una diferencia de casi el doble, siendo los hombres quienes poseen una mayor tasa de ocupación. Para el año 2006, de cada 100 habitantes entre los 12 y los 35 años, 31 hombres y 18 mujeres que pertenecían a la fuerza de trabajo se encontraban ocupados. Comparándolo con los datos de 1990, año en el cual hombres y mujeres obtuvieron tasas de 35,8% y 15,4% respectivamente, se tiene que la tasa de participación en hombres ha aumentado, mientras que en el caso de las mujeres dicha tasa ha tendido a disminuir.

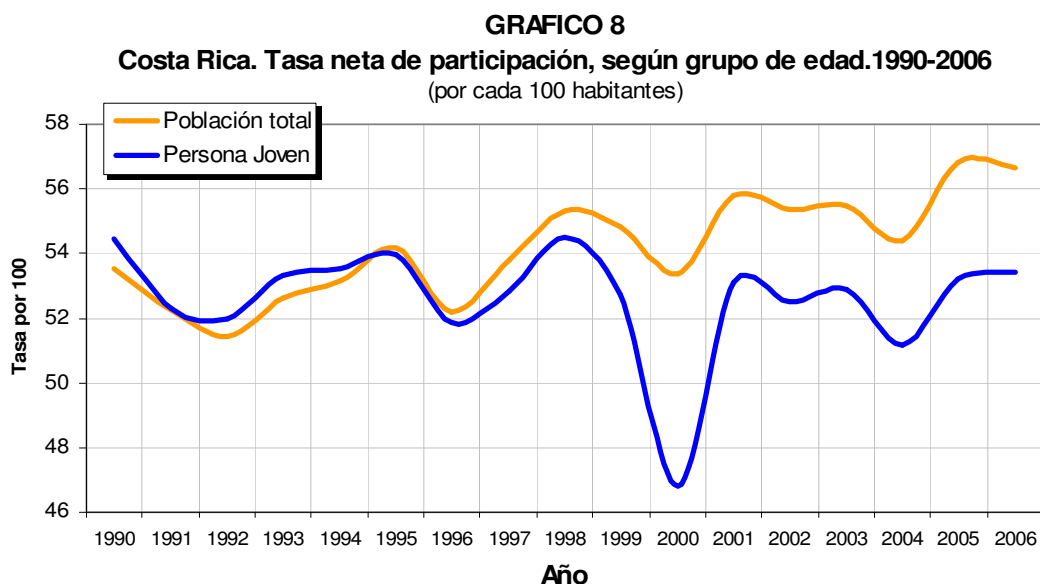


Fuente: Instituto Nacional de Estadística y Censos. Encuesta de Hogares de Propósitos Múltiples. Observatorio de la Persona Joven

Tasa neta de participación en la Persona Joven

Se refiere a la población considerada fuerza de trabajo de la Persona Joven, es decir, el conjunto de personas de 12 a 35 años que durante el período de referencia se encontraban ocupadas o desocupadas, con respecto al total de la población joven.

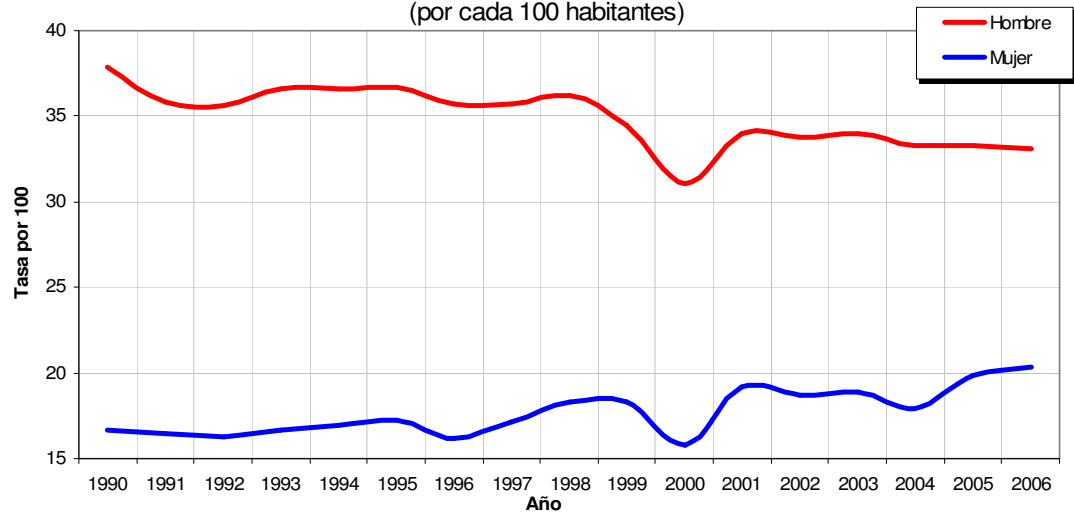
Comparando la tasa neta de participación de la Persona Joven, con la del total de la población costarricense (gráfico 8) se tiene que de 1995 al 2006, la población de personas de 12 a 35 años ha presentado una menor tasa de participación en comparación a la población total. Esta diferencia ha ido creciendo, dado que para 1996 del total de la población joven, un 51,89% pertenecía a la fuerza de trabajo, y del total de la población costarricense mayor de 12 años, la tasa de participación fue de un 52,2%. Para 2006, la diferencia entre ambas tasas fue de un 3,18%.



Fuente: Instituto Nacional de Estadística y Censos. Encuesta de Hogares de Propósitos Múltiples.
Observatorio de la Persona Joven

La tasa neta de participación de la persona joven, al ser dividida entre hombres y mujeres da como resultado una diferencia en promedio, de alrededor de un 50% entre ambas tasas. Para el año de 1990, de cada 100 jóvenes 38 hombres y 17 mujeres pertenecían a la fuerza de trabajo. Para los hombres, dicha tasa ha ido disminuyendo, no así en el caso de las mujeres, la cual más bien ha tenido la tendencia a aumentar; ya que para el 2006 de cada 100 habitantes con edades entre los 12 y los 35 años, 33 hombres y 20 mujeres pertenecían a la fuerza de trabajo, es decir, se reportaron como ocupados o desocupados

GRAFICO 9
Costa Rica. Tasa neta de participación de la Persona Joven, por sexo.1990
- 2006
(por cada 100 habitantes)



Fuente: Instituto Nacional de Estadística y Censos. Encuesta de Hogares de Propósitos
Observatorio de la Persona Joven