



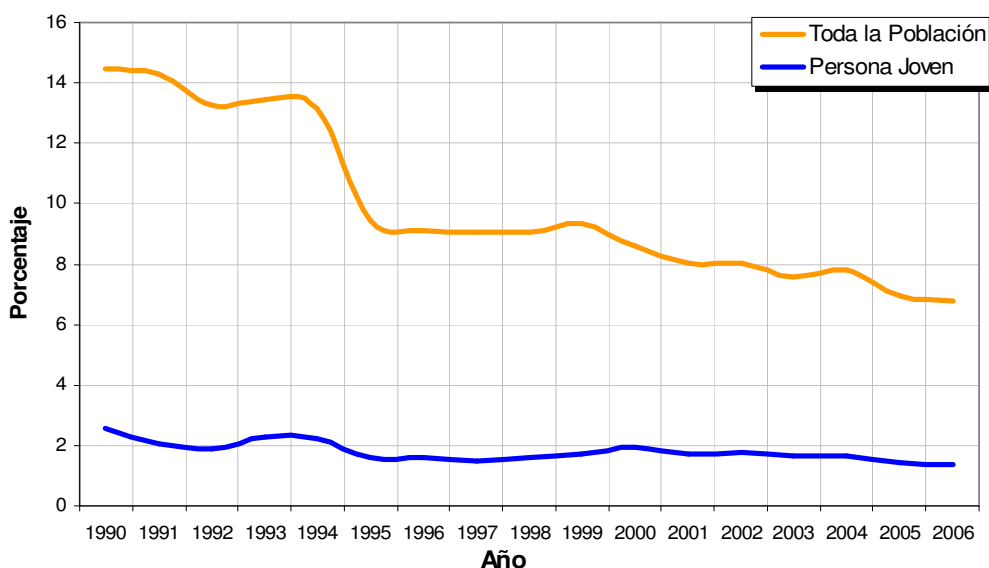
Indicadores de Educación

PORCENTAJE DE POBLACIÓN JOVEN SIN EDUCACIÓN

Este indicador, considera el número de personas entre 12 y 35 años, que no tienen ningún grado de educación formal.

En el gráfico 1 se presenta este indicador para la persona joven y para toda la población total, en el periodo 1990 al 2006. De dichas cifras se concluye que las personas jóvenes presentan porcentajes menores sin educación formal que la población total; además se aprecia una tendencia a disminuir de este indicador en ambos grupos en el periodo analizado. Así se observa que, en 1990 dicho porcentaje para la población total fue de 14,49%, mientras que para el año 2006 descendió a 6,75%. Para el caso de las personas jóvenes, la tendencia a disminuir es muy leve.

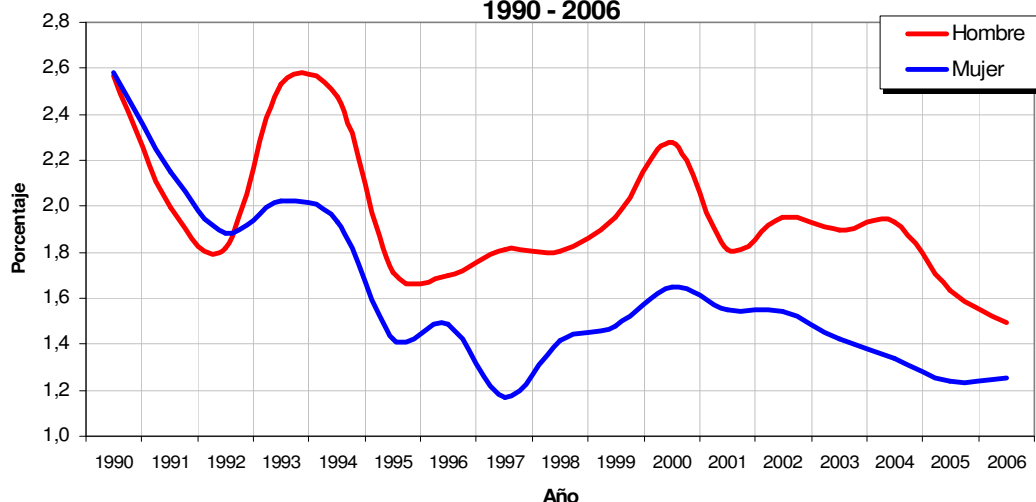
GRAFICO 1
Costa Rica. Porcentaje de personas sin educación. 1990 -2006



Fuente: Instituto Nacional de Estadística y Censos. Encuesta de Hogares de Propósitos Múltiples.
Observatorio de la Persona Joven

De acuerdo con las cifras del gráfico 2, el cual compara el porcentaje de la persona joven sin educación según sexo, destaca el hecho que a lo largo del período 1993 al 2006, el porcentaje de hombres sin educación es levemente mayor que el de mujeres. Para 1997, año en que se presentó la mayor diferencia, dicho porcentaje fue de 1,6% para los hombres y de 1,2% para mujeres, obteniendo una diferencia de 0,64%.

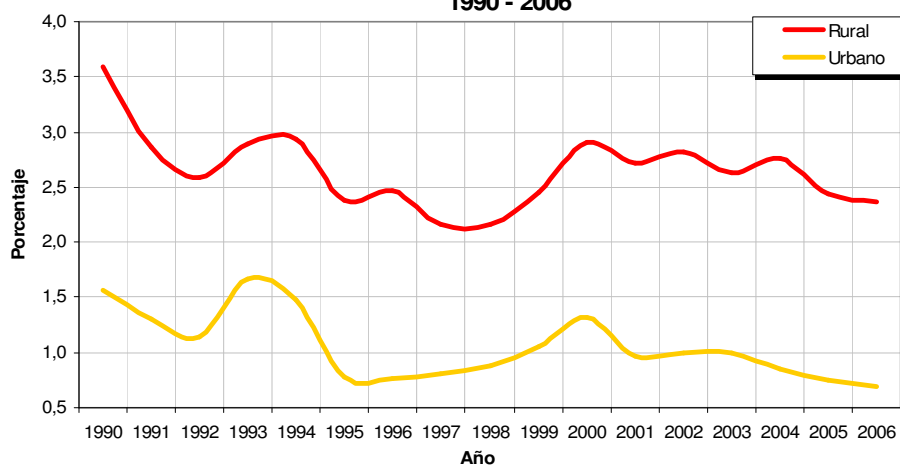
GRAFICO 2
Costa Rica. Porcentaje de la Persona Joven sin educación, por sexo.
1990 - 2006



Fuente: Instituto Nacional de Estadística y Censos. Encuesta de Hogares de Propósitos Múltiples.
 Observatorio de la Persona Joven

El gráfico 3, muestra el porcentaje de las personas jóvenes sin educación por zona (urbana – rural), apreciándose una tendencia, porcentajes más altos de personas jóvenes sin educación en la zona rural que en la zona urbana. Para el 2006, el 0,7% de las personas jóvenes que residían en áreas urbanas, no tenían ningún grado de escolaridad; mientras que del total de la población joven en áreas rurales, un 2,4% de ellas presentaban las mismas condiciones.

GRAFICO 3
Costa Rica. Porcentaje de la Persona Joven sin educación, por zona.
1990 - 2006



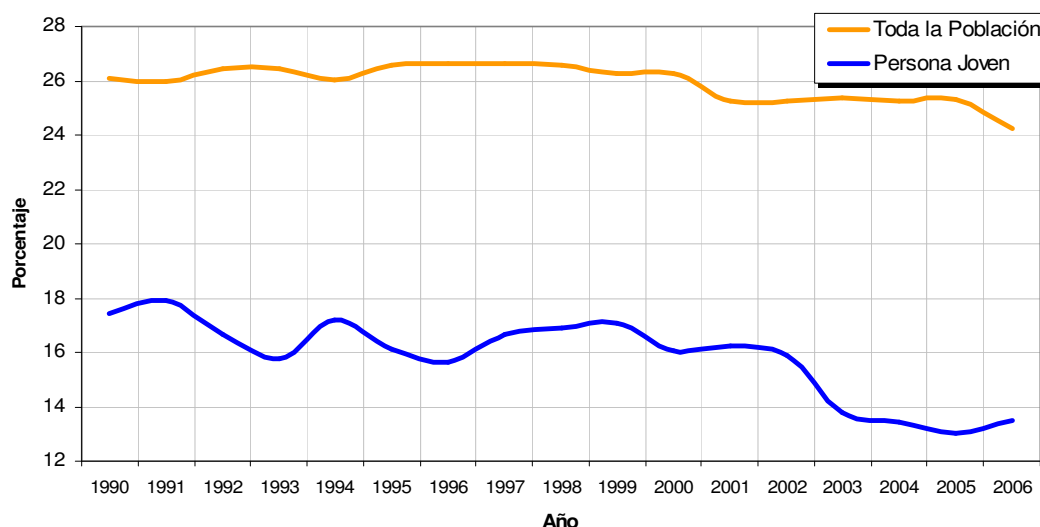
Fuente: Instituto Nacional de Estadística y Censos. Encuesta de Hogares de Propósitos Múltiples.
 Observatorio de la Persona Joven

PORCENTAJE DE POBLACIÓN JOVEN CON PRIMARIA COMPLETA

Este indicador considera el número de personas, de 12 a 35 años, que completaron satisfactoriamente los seis años de educación primaria, pero que no continuaron con los estudios formales

De acuerdo al gráfico 4, existe un porcentaje menor de personas en edad joven que obtuvieron primaria como último grado aprobado, con respecto al total de la población. En la población joven, este indicador ha presentado una tendencia a disminuir, teniendo que para 1990 y el 2006 dichos porcentajes fueron de 17,43% y 13,48% respectivamente.

GRAFICO 4
Costa Rica. Porcentaje de personas con primaria completa. 1990 -2006

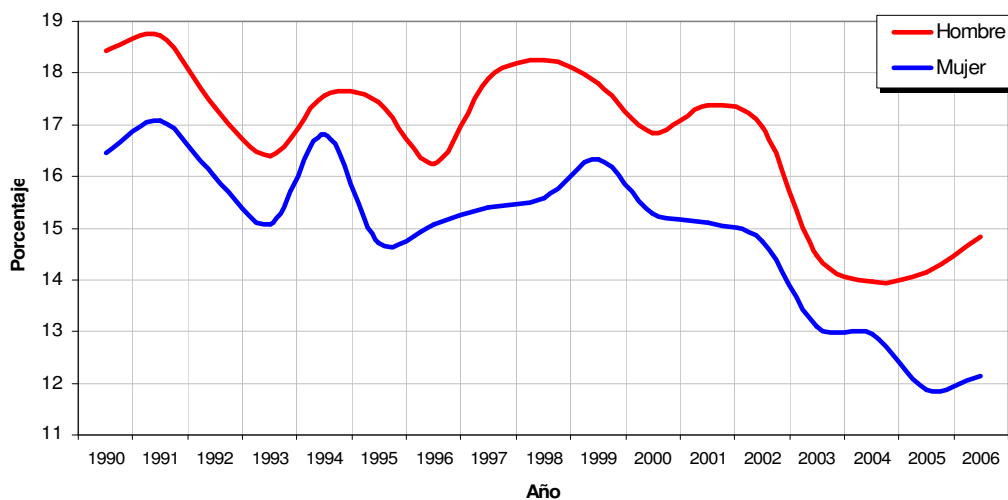


Fuente: Instituto Nacional de Estadística y Censos. Encuesta de Hogares de Propósitos Múltiples.

Observatorio de la Persona Joven

Al comparar el porcentaje de hombres y mujeres entre los 12 y los 35 años que han terminado la primaria (gráfico 5), se resalta que en los últimos 15 años, ha habido un mayor porcentaje de hombres que de mujeres con primaria completa. Para el 2006, de cada 100 hombres, aproximadamente 15, completaron la primaria, mientras que en el caso de las mujeres, para este mismo año, 12 de cada 100 lograron concluir la primaria. A nivel general, tanto hombres como mujeres, han mostrado una tendencia a disminuir el porcentaje de personas que completaron satisfactoriamente los seis años de educación primaria

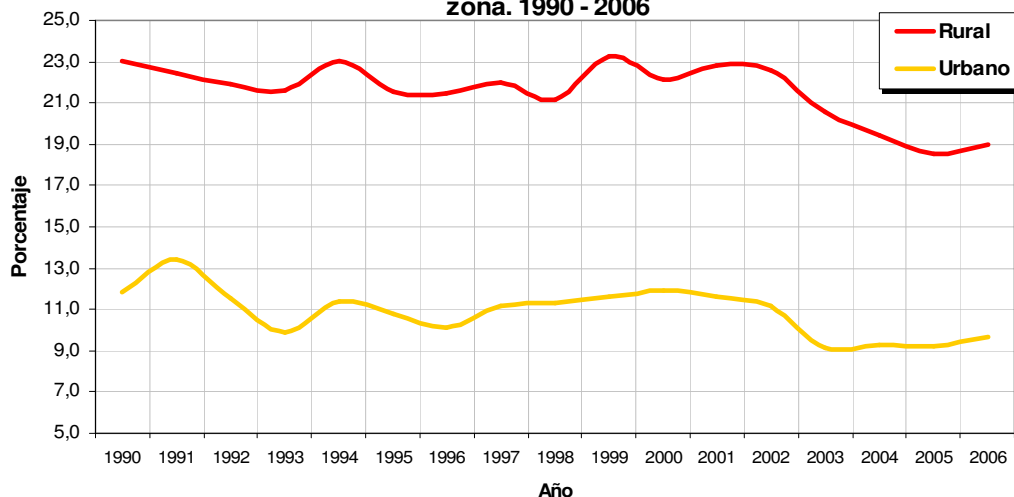
GRAFICO 5
Costa Rica. Porcentaje de la Persona Joven con primaria completa, por sexo.
1990 - 2006



Fuente: Instituto Nacional de Estadística y Censos. Encuesta de Hogares de Propósitos Múltiples.
 Observatorio de la Persona Joven

Existe una diferencia entre el porcentaje de personas que solo han concluido la primaria, entre la zona rural y la urbana (gráfico 6). Para el año 2002, 22,6% de la población joven que residen en áreas rurales, tenía como máximo grado académico la primaria. En el caso de la zona rural, este porcentaje se reduce a la mitad, teniendo así un 11,1% de la población en la misma condición.

GRAFICO 6
Costa Rica. Porcentaje de la Persona Joven con primaria completa, por zona.
1990 - 2006



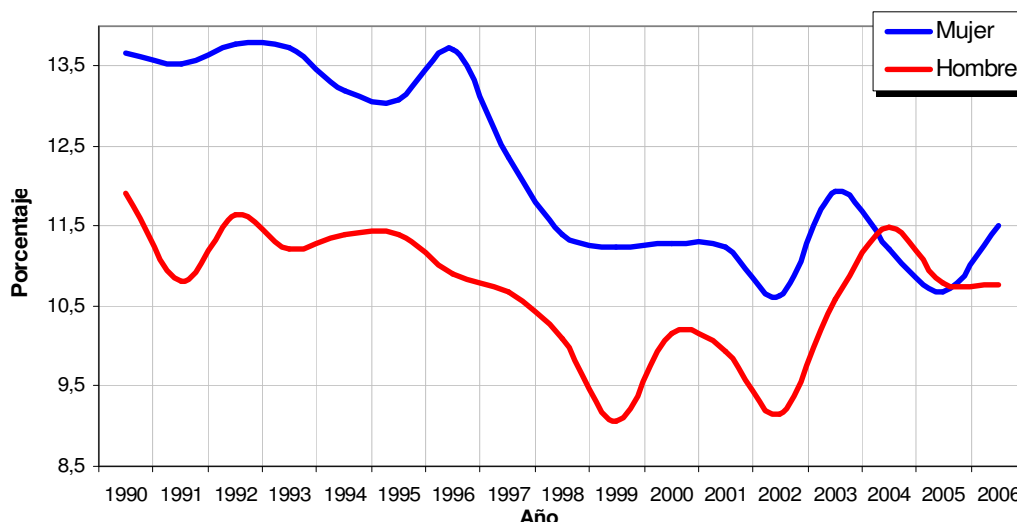
Fuente: Instituto Nacional de Estadística y Censos. Encuesta de Hogares de Propósitos Múltiples.
 Observatorio de la Persona Joven

PORCENTAJE DE LA POBLACIÓN JOVEN CON SECUNDARIA COMPLETA

Se refiere al número de personas de 15 a 35 años, que completaron satisfactoriamente los cinco o seis años de educación secundaria, pero que no continuaron con los estudios formales. En este caso, no se incluyen las personas de 12 a 14 ya que, a pesar de estar incluidas dentro del concepto de Persona Joven, crearía una inconsistencia debido a que la edad mínima registrada en la que una persona puede concluir la secundaria son 15 años.

En los últimos 15 años, ha existido una tendencia a que el porcentaje de mujeres jóvenes con secundaria completa, sea mayor que el de los hombres. Sin embargo, en los últimos años esta diferencia ha ido disminuyendo, teniendo para el 2005 registros en los porcentajes en hombres y mujeres, con secundaria completa, de 12,35 y 12,52, respectivamente.

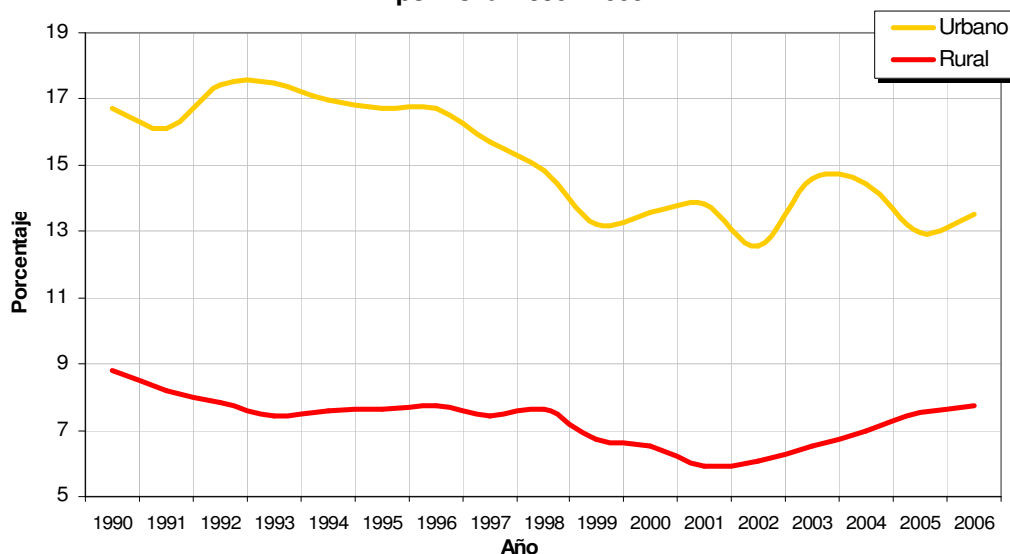
GRAFICO 7
Costa Rica. Porcentaje de la Persona Joven con secundaria completa, por sexo. 1990 - 2006



Fuente: Instituto Nacional de Estadística y Censos. Encuesta de Hogares de Propósitos Múltiples.
Observatorio de la Persona Joven

El porcentaje de personas de 15 a 35 años que completaron satisfactoriamente los cinco o seis años de educación secundaria, es mayor en la zona urbana, que en la rural (gráfico 8). Para el año 2000, de cada 100 habitantes de 15 a 35 años, que residían en zonas urbanas, aproximadamente 22 tenían secundaria como último grado aprobado, mientras que en la zona rural, tan solo 7 contaban con secundaria completa.

GRAFICO 8
Costa Rica. Porcentaje de la Persona Joven con secundaria completa,
por zona. 1990 - 2006



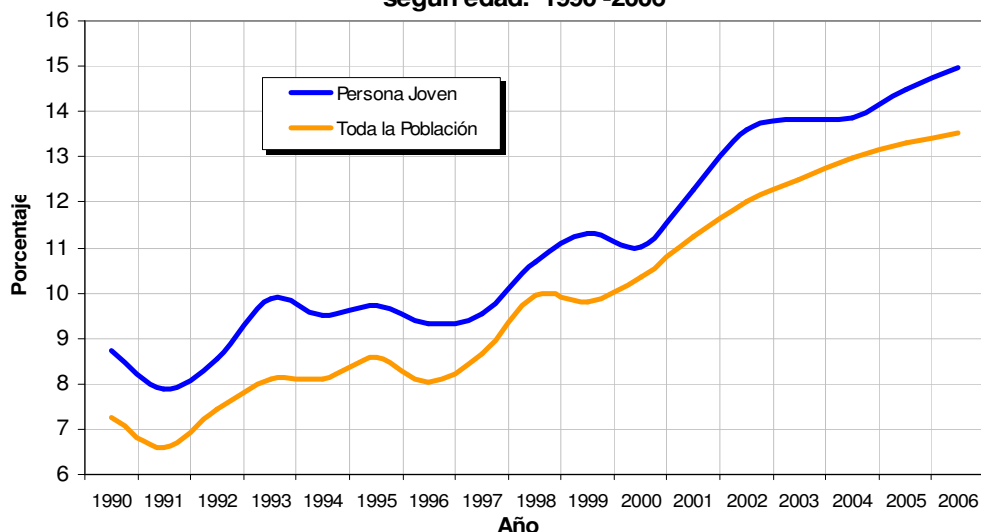
Fuente: Instituto Nacional de Estadística y Censos. Encuesta de Hogares de Propósitos Múltiples.
 Observatorio de la Persona Joven

PORCENTAJE DE LA PERSONA JOVEN CON ALGÚN TIPO DE EDUCACIÓN UNIVERSITARIA

Se refiere a las personas de 15 a 35 años que poseen algún nivel universitario ya sea completo o incompleto, tanto en instituciones privadas como públicas. No se toman en cuenta aquellas personas con edades entre los 12 y los 14 ya que, a pesar de estar incluidas dentro del concepto de Persona Joven, crearía una inconsistencia debido a que la edad mínima registrada de una persona que recibió al menos un año de carrera universitaria fue de 15 años.

Al comparar el porcentaje de personas con algún grado universitario entre la Persona Joven y el total de la población (gráfico 9), resulta evidente que dicho porcentaje, tanto en la población joven como en la total, ha tendido a aumentar a lo largo de los años. Sin embargo, es el grupo de la población de 12 a 35 años, quienes presentan un mayor porcentaje de personas con algún grado universitario. En el año 2006, el 14,96% de la población joven, poseían algún nivel universitario ya sea completo o incompleto. En caso del total de la población, dicho porcentaje fue de de 13,51%.

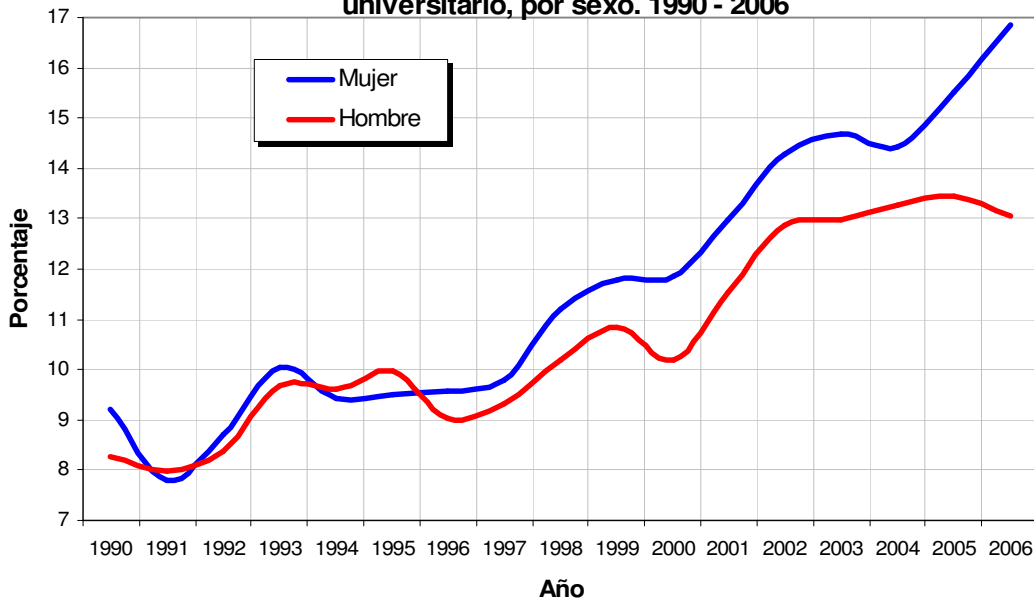
GRAFICO 9
Costa Rica. Porcentaje de personas con algún grado universitario,
según edad. 1990 -2006



Fuente: Instituto Nacional de Estadística y Censos. Encuesta de Hogares de Propósitos Múltiples.
 Observatorio de la Persona Joven

El gráfico 10, presenta el porcentaje de la Persona Joven que ha recibido al menos un año de educación universitaria, por sexo. En este caso, son las mujeres de 15 a 35 años, quienes tienen un porcentaje mayor de personas con estudios universitarios. En proporción, existen más mujeres con algún tipo de educación universitaria que hombres. En el año 2004, aproximadamente 20 de cada 100 mujeres en edad joven, poseían algún grado universitario, ya se completo o incompleto, es decir, una quinta parte de la población femenina de 12 a 35 años. En el caso de los hombres, para este mismo año, 15 de cada 100 contaba con algún tipo de educación secundaria. En 1996, este mismo porcentaje fue de 10,67 y de 11,17, para hombres y mujeres respectivamente, reflejando que de ese año al presente, la diferencia porcentual entre ambos sexos ha ido en aumento.

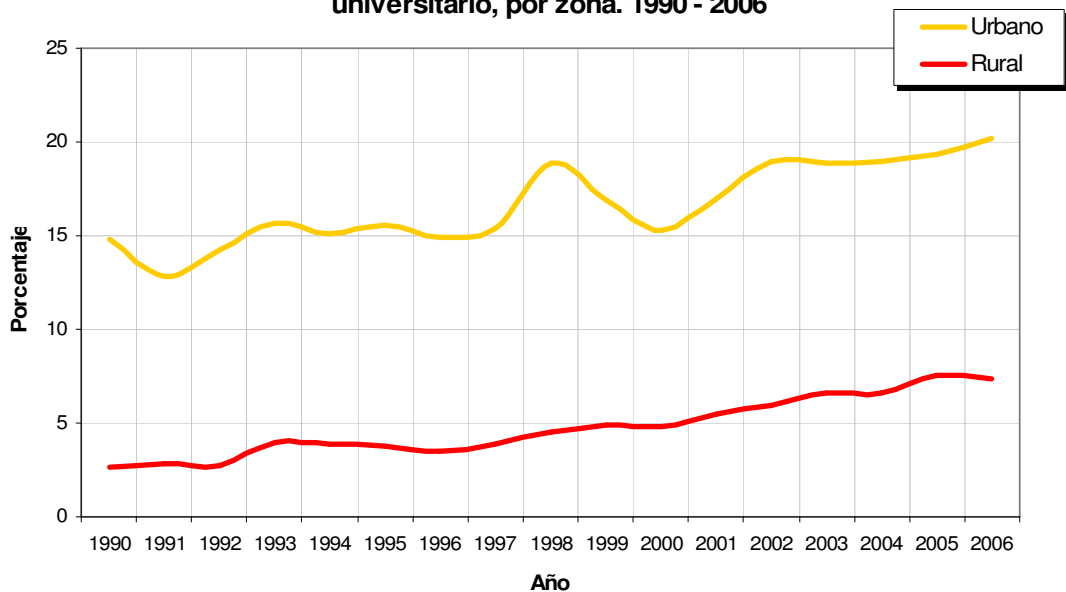
GRAFICO 10
Costa Rica. Porcentaje de la Persona Joven con algún grado universitario, por sexo. 1990 - 2006



Fuente: Instituto Nacional de Estadística y Censos. Encuesta de Hogares de Propósitos Múltiples. Observatorio de la Persona Joven

Al comparar el porcentaje la Persona Joven que posee algún grado universitario, según su zona de residencia, resalta que es en las zonas urbanas, donde se presenta el mayor porcentaje de jóvenes con algún tipo de educación universitaria. En 1998, el 22,1% de la población de 15 a 35 años que residía en zonas urbanas, cursaron como mínimo un año de carrera universitaria, mientras que en el caso de las zonas rurales, este porcentaje fue de tan solo un 5,5%.

GRAFICO 11
Costa Rica. Porcentaje de la Persona Joven con algún grado universitario, por zona. 1990 - 2006



Fuente: Instituto Nacional de Estadística y Censos. Encuesta de Hogares de Propósitos Múltiples. Observatorio de la Persona Joven